

ABBYY® FineReader 11

Οδηγός διαχειριστή συστήματος

Οι πληροφορίες αυτού του εγγράφου μπορεί να αλλάξουν χωρίς προειδοποίηση και δεν περιλαμβάνουν καμία δέσμευση εκ μέρους της ABBYY.

Το λογισμικό το οποίο περιγράφεται σε αυτό το έγγραφο παρέχεται υπό τους όρους μιας άδειας χρήσης. Το λογισμικό μπορεί να χρησιμοποιηθεί ή να αντιγραφεί μόνο σύμφωνα με την αυστηρή τήρηση των όρων της άδειας χρήσης. Απαγορεύεται η αναπαραγωγή αυτού του εγγράφου ή η μετάδοσή του σε οποιαδήποτε μορφή ή με οποιοδήποτε μέσο, ηλεκτρονικό ή άλλο, για οποιονδήποτε σκοπό, χωρίς τη ρητή γραπτή άδεια της ABBYY.

© ABBYY Production LLC, 2013. Με την επιφύλαξη παντός δικαιώματος.

Η επωνυμία ABBYY, το λογότυπο ABBYY, οι ονομασίες ABBYY FineReader και ADRT είναι σήματα κατατεθέντα ή εμπορικά σήματα της ABBYY Software Ltd.

© 1984-2008 Adobe Systems Incorporated και οι χορηγοί αδειών χρήσης της. Με την επιφύλαξη παντός δικαιώματος.

Προστατεύονται από τις Ευρεσιτεχνίες των Η.Π.Α. με αρ. 5.929.866, 5.943.063, 6.289.364, 6.563.502, 6.185.684, 6.205.549, 6.639.593, 7.213.269, 7.246.748, 7.272.628, 7.278.168, 7.343.551, 7.395.503, 7.389.200, 7.406.599, 6.754.382, άλλες εκκρεμείς ευρεσιτεχνίες.

Η επωνυμία Adobe® PDF Library παρέχεται κατόπιν άδειας από την Adobe Systems Incorporated.

Οι ονομασίες Adobe, Acrobat®, το λογότυπο Adobe, το λογότυπο Acrobat, το λογότυπο Adobe PDF και η επωνυμία Adobe PDF Library είναι είτε σήματα κατατεθέντα είτε εμπορικά σήματα της Adobe Systems Incorporated στις Η.Π.Α. ή/και σε άλλες χώρες.

© 1996-2007 LizardTech, Inc. Με την επιφύλαξη παντός δικαιώματος. Το DjVu® προστατεύεται από την Ευρεσιτεχνία των Η.Π.Α. με αρ. 6.058.214. Εκκρεμείς ευρεσιτεχνίες άλλων χωρών.

© 2008 Celartem, Inc. Με την επιφύλαξη παντός δικαιώματος.

© 2011 Caminova, Inc. Με την επιφύλαξη παντός δικαιώματος.

Υποστηρίζεται από την AT&T Labs Technology.

© 2011 Πανεπιστήμιο New South Wales. Με την επιφύλαξη παντός δικαιώματος.

Γραμματοσειρές Newton, Pragmatica, Courier © 2001 ParaType, Inc.

Γραμματοσειρά OCR-v-GOST © 2003 ParaType, Inc.

© 2002-2008 Intel Corporation.

© 2010 Microsoft Corporation. Με την επιφύλαξη παντός δικαιώματος.

Οι ονομασίες Microsoft, Outlook, Excel, PowerPoint, Windows Vista, Windows είναι σήματα κατατεθέντα ή εμπορικά σήματα της Microsoft Corporation στις Ηνωμένες Πολιτείες ή/και σε άλλες χώρες.

© 1991-2008 Unicode, Inc. Με την επιφύλαξη παντός δικαιώματος.

© 2010, Oracle ή/και θυγατρικές της. Με την επιφύλαξη παντός δικαιώματος

Η επωνυμία OpenOffice.org και το λογότυπο OpenOffice.org είναι εμπορικά σήματα ή σήματα κατατεθέντα της Oracle ή/και των θυγατρικών της.

JasPer License Έκδοση 2.0:

© 2001–2006 Michael David Adams

© 1999–2000 Image Power, Inc.

© 1999–2000 Πανεπιστήμιο British Columbia

© 1996-2011, Amazon.com Inc. ή θυγατρικές της. Με την επιφύλαξη παντός δικαιώματος.

Η επωνυμία EPUB® είναι σήμα κατατεθέν της IDPF (International Digital Publishing Forum)

Η ονομασία iPad® είναι εμπορικό σήμα κατατεθέν της Apple Inc., στις Η.Π.Α. και σε άλλες χώρες.

Όλα τα άλλα εμπορικά σήματα ανήκουν αποκλειστικά στους αντίστοιχους κατόχους τους.

Περιεχόμενα

ΕΓΚΑΤΑΣΤΑΣΗ ΤΟΥ ABBYY FINEREADER 11 ΣΕ ΣΤΑΘΜΟΥΣ ΕΡΓΑΣΙΑΣ	3
Διαδραστική εγκατάσταση	3
Εγκατάσταση με τη γραμμή εντολών	4
Χρήση της υπηρεσίας καταλόγου Active Directory	6
Χρήση του Microsoft System Center Configuration Manager (SCCM).....	12
ΕΝΕΡΓΟΠΟΙΗΣΗ ΤΟΥ ABBYY FINEREADER 11	17
Γιατί χρειάζεται η ενεργοποίηση;	17
Ενεργοποίηση του προϊόντος	17
Μέθοδοι ενεργοποίησης.....	17
Αυτόματη ενεργοποίηση	18
Ανανέωση άδειας χρήσης.....	18
ΣΥΧΝΕΣ ΕΡΩΤΗΣΕΙΣ	19
Μπορώ να κλωνοποιήσω ένα λειτουργικό σύστημα με προεγκατεστημένο το ABBYY FineReader 11;	19
Πώς μπορώ να επιδιορθώσω το ABBYY FineReader 11 σε σταθμούς εργασίας;	19
Πώς μπορώ να διαγράψω μια άδεια χρήσης που έχει λήξει από ένα σταθμό εργασίας;	19
ΤΕΧΝΙΚΗ ΥΠΟΣΤΗΡΙΞΗ	20

Εγκατάσταση του ABBYY FineReader 11 σε σταθμούς εργασίας

Μπορείτε να εγκαταστήσετε το ABBYY FineReader 11 είτε απευθείας από το CD-ROM είτε από ένα κοινόχρηστο στοιχείο δικτύου (στη δεύτερη περίπτωση, πρέπει να αντιγράψετε ολόκληρο το πακέτο διανομής στο διακομιστή αρχείων).

Μπορείτε να χρησιμοποιήσετε μόνο μία από τις ακόλουθες μεθόδους για να εγκαταστήσετε το ABBYY FineReader 11 στους σταθμούς εργασίας:

- χειροκίνητα σε διαδραστική λειτουργία
- μέσω της γραμμής εντολών
- υπηρεσία καταλόγου Active Directory
- System Center Configuration Manager (SCCM) της Microsoft

Απαιτήσεις σταθμού εργασίας

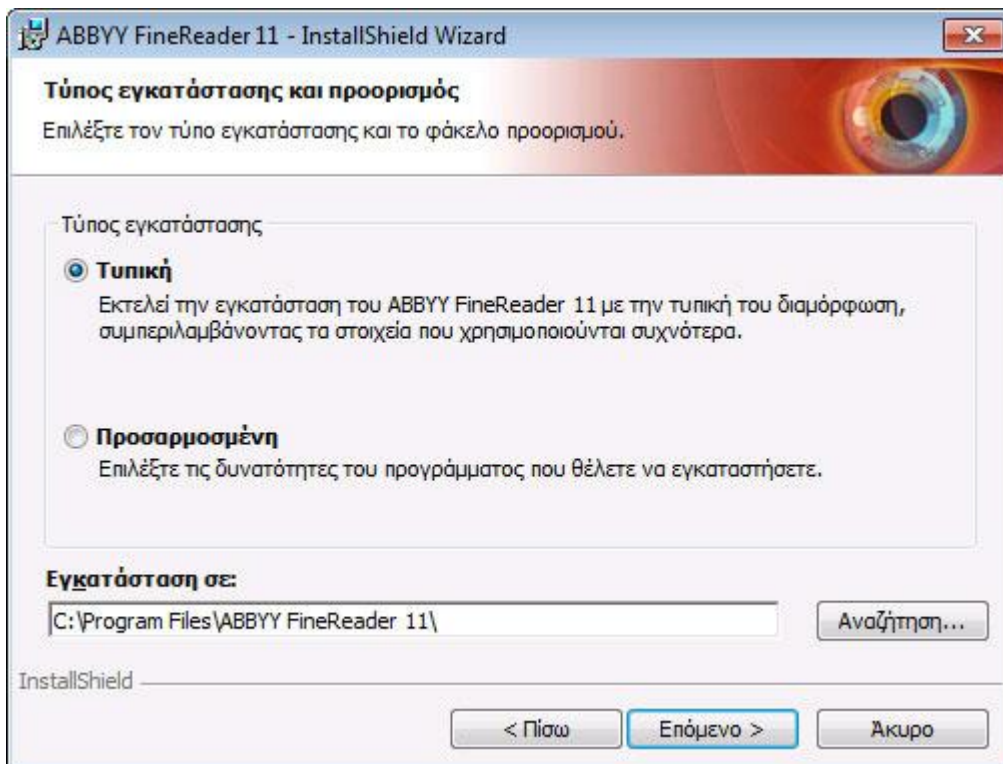
1. Κεντρική μονάδα επεξεργασίας 1–GHz ή ταχύτερη 32–bit (x86) ή 64–bit (x64)
2. Λειτουργικό σύστημα: Λειτουργικό σύστημα Microsoft Windows XP, Microsoft Windows Server 2003, Microsoft Windows Vista, Microsoft Windows 7, Microsoft Windows Server 2008 ή Microsoft Windows Server 2008 R2 (για εργασία με μεταφρασμένα περιβάλλοντα εργασίας, το λειτουργικό σύστημα πρέπει να υποστηρίζει την αντίστοιχη γλώσσα)
3. Μνήμη: Μνήμη RAM 1024 MB. Στα συστήματα πολλαπλών επεξεργαστών, απαιτείται πρόσθετη μνήμη RAM 512 MB για κάθε πρόσθετο επεξεργαστή
4. 700 MB για εγκατάσταση όλων των στοιχείων του προγράμματος. 700 MB για τη λειτουργία του προγράμματος
5. Κάρτα γραφικών και οθόνη (ελάχιστη ανάλυση 1024×768)
6. Πληκτρολόγιο, ποντίκι ή άλλη συσκευή κατάδειξης

Σημείωση: Για το άνοιγμα αρχείων PDF ή εικόνων από έγγραφα των εφαρμογών Microsoft Word, Microsoft Excel και Microsoft Outlook, απαιτείται εγκατάσταση της αντίστοιχης εφαρμογής του Microsoft Office στο σύστημά σας.

Σημαντικό! Δεν μπορείτε να εγκαταστήσετε διαφορετικές εκδόσεις του ABBYY FineReader στον ίδιο σταθμό εργασίας.

Διαδραστική εγκατάσταση

1. Εκτελέστε το αρχείο **setup.exe** στο φάκελο ο οποίος περιέχει τα αρχεία διανομής.



2. Ακολουθήστε τις οδηγίες του οδηγού εγκατάστασης.

Εγκατάσταση με τη γραμμή εντολών

- Εκτελέστε το αρχείο **setup.exe** στο φάκελο ο οποίος περιέχει τα αρχεία διανομής, χρησιμοποιώντας τις παραμέτρους που περιγράφονται παρακάτω:

Εγκατάσταση κοινοποίησης

Για την εγκατάσταση κοινοποίησης, πληκτρολογήστε

Setup.exe /j

Το εικονίδιο του προγράμματος θα εμφανιστεί στο μενού **Start ("Εναρξη")**. Εάν κάνετε κλικ σε αυτό το εικονίδιο, η εγκατάσταση του προγράμματος εκτελείται αυτόματα με την προεπιλεγμένη διαμόρφωση (η γλώσσα του περιβάλλοντος εργασίας επιλέγεται αυτόματα βάσει των τοπικών ρυθμίσεων του υπολογιστή).

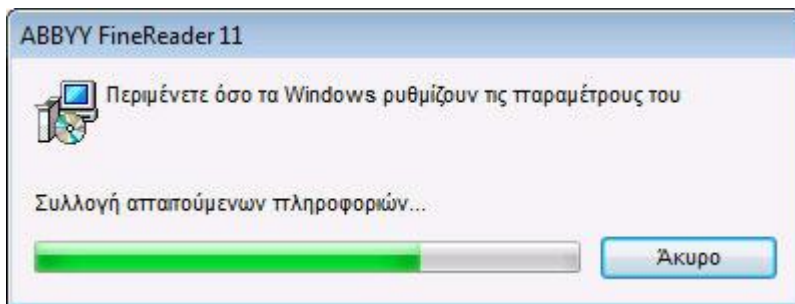
Σιωπηρή εγκατάσταση

Για τη σιωπηρή εγκατάσταση, πληκτρολογήστε

Setup.exe /qn

Στην περίπτωση της σιωπηρής εγκατάστασης, δεν εμφανίζονται πλαίσια διαλόγου εγκατάστασης και η εγκατάσταση του προγράμματος εκτελείται με την προεπιλεγμένη διαμόρφωση (η γλώσσα του περιβάλλοντος εργασίας επιλέγεται αυτόματα βάσει των τοπικών ρυθμίσεων του υπολογιστή).

Σημείωση: Αλλάξτε τους χαρακτήρες **"/qn"** σε **"/qb"** εάν θέλετε να εμφανίζεται μια γραμμή προόδου της εγκατάστασης. Δεν θα εμφανιστούν άλλα πλαίσια διαλόγου.



Πρόσθετες επιλογές της γραμμής εντολών για σιωπηρή εγκατάσταση

/L<language code>: απενεργοποιεί την αυτόματη επιλογή της γλώσσας του περιβάλλοντος εργασίας και εγκαθιστά το ABBYY FineReader με τη γλώσσα του περιβάλλοντος εργασίας που καθορίζεται στη γραμμή εντολών.

Πιθανές τιμές **κωδικών γλώσσας***:

- 1026 Βουλγαρικά
- 1028 Κινέζικα (Παραδοσιακά)
- 1029 Τσεχικά
- 1030 Δανικά
- 1031 Γερμανικά
- 1032 Ελληνικά
- 1033 Αγγλικά
- 1034 Ισπανικά
- 1036 Γαλλικά
- 1038 Ουγγρικά
- 1040 Ιταλικά
- 1041 Ιαπωνικά
- 1042 Κορεατικά
- 1043 Ολλανδικά
- 1045 Πολωνικά
- 1046 Πορτογαλικά (Βραζιλίας)
- 1049 Ρωσικά
- 1051 Σλοβακικά
- 1053 Σουηδικά
- 1055 Τουρκικά
- 1058 Ουκρανικά
- 1061 Εσθονικά
- 1066 Βιετναμέζικα
- 2052 Κινέζικα (Απλοποιημένα)

*Το πλήθος των διαθέσιμων γλωσσών για το περιβάλλον εργασίας εξαρτάται από τον τύπο του πακέτου διανομής που διαθέτετε.

/V"< command line >": μεταβιβάζει την καθορισμένη γραμμή εντολών απευθείας στο **msiexec.exe**. Αντί των λέξεων "γραμμή εντολών" μπορείτε να καθορίσετε τα ακόλουθα:

INSTALLDIR="<destination path>": καθορίζει τη διαδρομή στο φάκελο στον οποίο θα εγκατασταθεί το ABBYY FineReader 11.

WEB_ALLOWED=<Yes ή No>: επιτρέπει ή απαγορεύει την αποστολή πληροφοριών σχετικά με τις επιλεγμένες ρυθμίσεις του ABBYY FineReader στην ABBYY μέσω Internet.

Π.χ.:

Setup.exe /qn /L1049 /v INSTALLDIR="C:\ABBYY FineReader 11" WEB_ALLOWED=Yes

Αυτή η επιλογή θα εγκαταστήσει το ABBYY FineReader 11 στο C:\ABBYY FineReader 11. Τα μενού, τα παράθυρα διαλόγου και άλλα στοιχεία του περιβάλλοντος εργασίας θα εμφανίζονται στα Ρωσικά. Οι πληροφορίες σχετικά με τις επιλεγμένες ρυθμίσεις του ABBYY FineReader θα σταλούν στην ABBYY μέσω Internet. Το σύνολο των διαθέσιμων γλωσσών για την οπτική αναγνώριση χαρακτήρων εξαρτάται από τον τύπο του πακέτου διανομής.

Χρήση της υπηρεσίας καταλόγου Active Directory

Τα λειτουργικά συστήματα Microsoft Windows Server 2003 και Microsoft Windows Server 2008 περιλαμβάνουν την ενσωματωμένη υπηρεσία καταλόγου **Active Directory**, η οποία, με τη σειρά της, περιλαμβάνει **Group Policy (Πολιτική ομάδας)**. Το συμπληρωματικό πρόγραμμα "Εγκατάσταση λογισμικού", το οποίο αποτελεί τμήμα της Πολιτικής ομάδας, σας επιτρέπει να εγκαταστήσετε μια εφαρμογή σε αρκετούς σταθμούς εργασίας ταυτόχρονα.

Στην υπηρεσία καταλόγου **Active Directory** εφαρμόζονται τρεις κύριες μέθοδοι εγκατάστασης:

- Publish to User (Δημοσίευση σε χρήστη)
- Assign to User (Εκχώρηση σε χρήστη)
- Assign to Computer (Εκχώρηση σε υπολογιστή)

Το ABBYY FineReader 11 μπορεί να εγκατασταθεί χρησιμοποιώντας τη μέθοδο **Assign to Computer (Εκχώρηση σε υπολογιστή)**.

Σημαντικό!

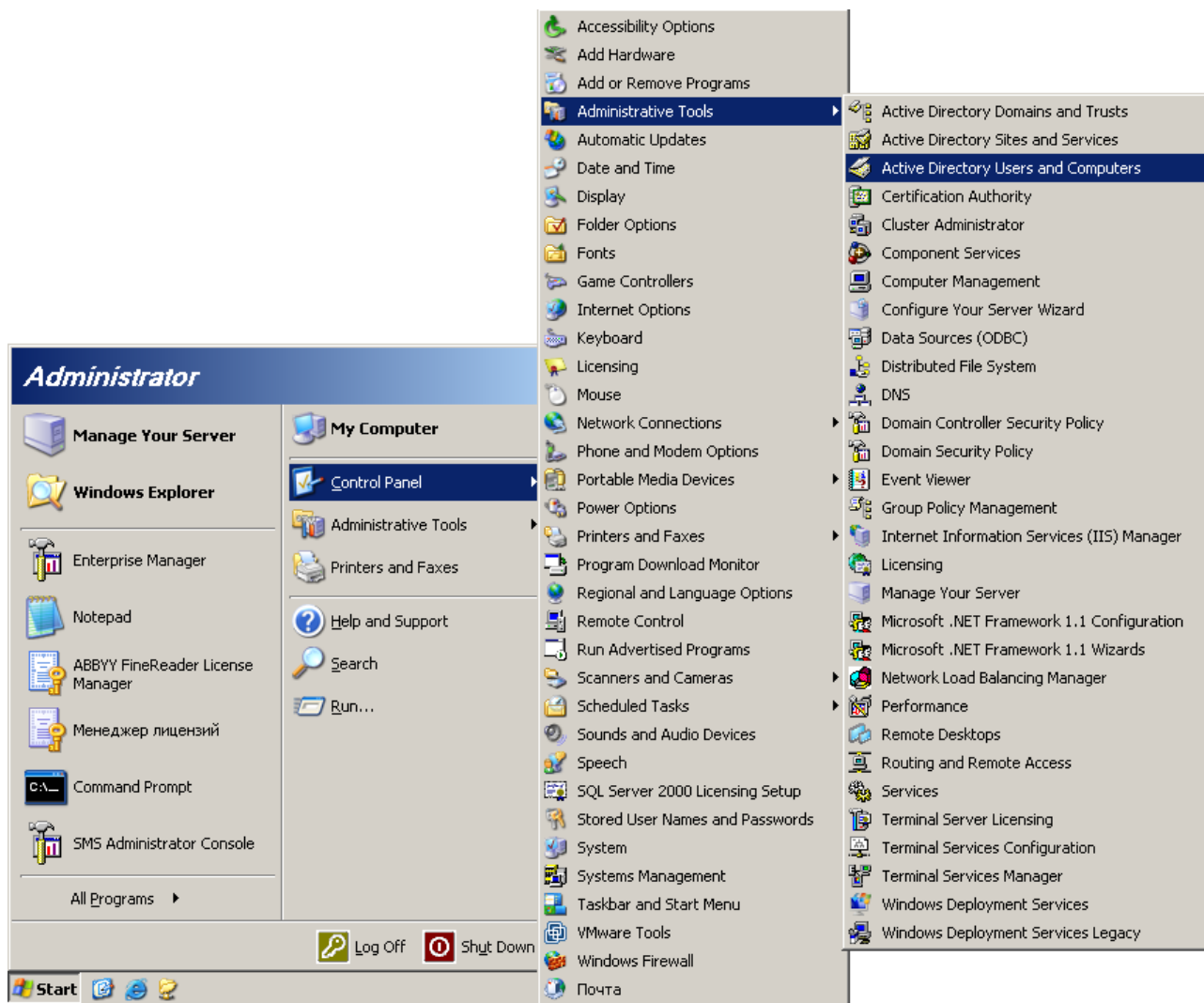
- Το ABBYY FineReader 11 θα εγκατασταθεί πλήρως σε ένα σταθμό εργασίας μόνο μετά την επανεκκίνηση του σταθμού εργασίας.
- Οι μέθοδοι **Publish to User (Δημοσίευση σε χρήστη)** και **Assign to User (Εκχώρηση σε χρήστη)** δεν υποστηρίζονται.
- Το ABBYY FineReader προϋποθέτει την εγκατάσταση του Microsoft Core XML Services (MSXML) 6.0 στο σταθμό εργασίας.

Παράδειγμα: Χρήση της υπηρεσίας καταλόγου Active Directory για την ανάπτυξη του ABBYY FineReader 11

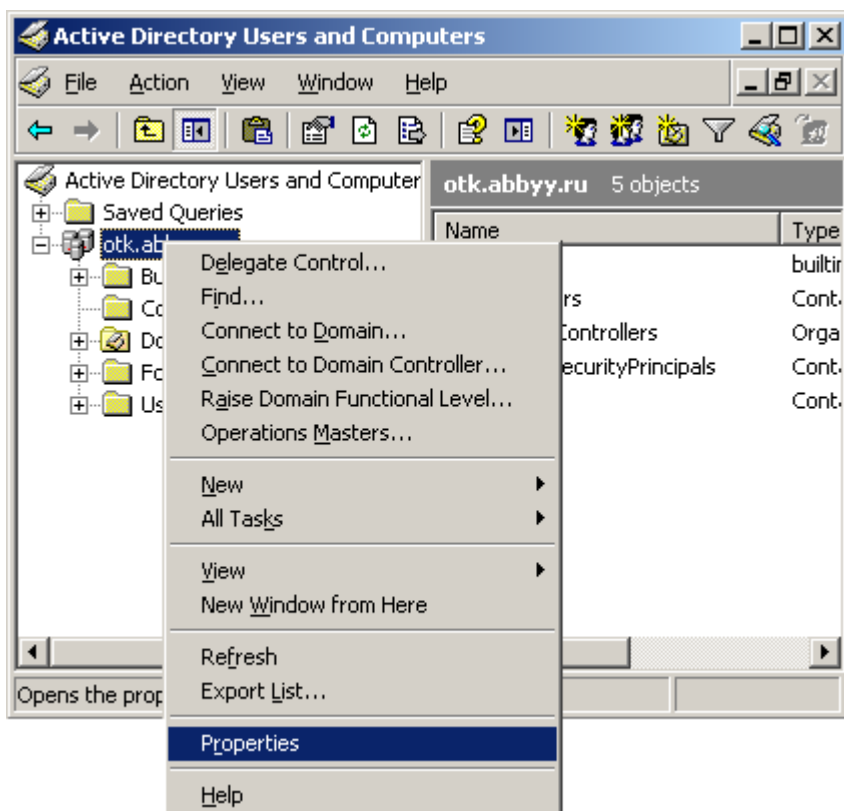
Αυτό το παράδειγμα επεξηγεί την ανάπτυξη του προγράμματος σε Microsoft Windows Server 2003 με εγκατεστημένη την κονσόλα Microsoft Group Management Console.

Το πρόγραμμα εγκαθίσταται σε έναν υπολογιστή τομέα ή σε μια ομάδα υπολογιστών:

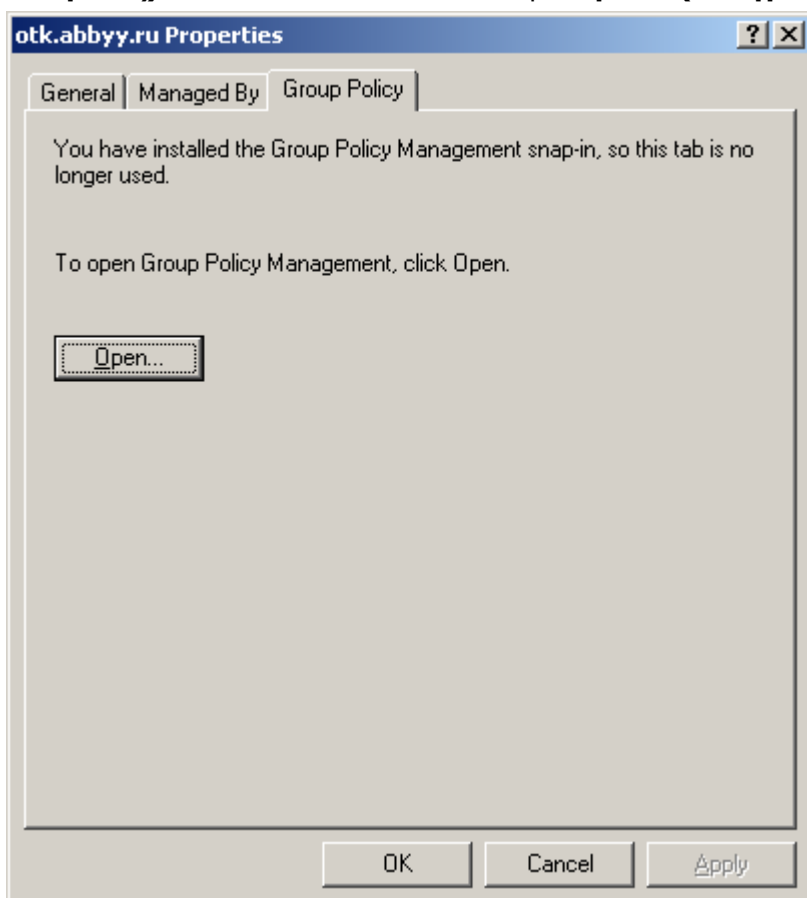
1. Αντιγραφή του πακέτου διανομής του ABBYY FineReader 11 στο διακομιστή.
2. Μεταβείτε στο μενού **Start>Control Panel>Administrative Tools (Έναρξη>Πίνακας Ελέγχου>Εργαλεία διαχείρισης)** και επιλέξτε **Active Directory Users and Computers (Χρήστες και Υπολογιστές της υπηρεσίας καταλόγου Active Directory)**.



3. Κάντε δεξί κλικ στην τοποθεσία, στον τομέα ή σε άλλη οργανωμένη μονάδα η οποία περιέχει τον υπολογιστή ή την ομάδα υπολογιστών στους οποίους πρόκειται να εγκατασταθεί το ABBYY FineReader 11.
4. Στο μενού συντόμευσης, επιλέξτε **Properties (Ιδιότητες)**.

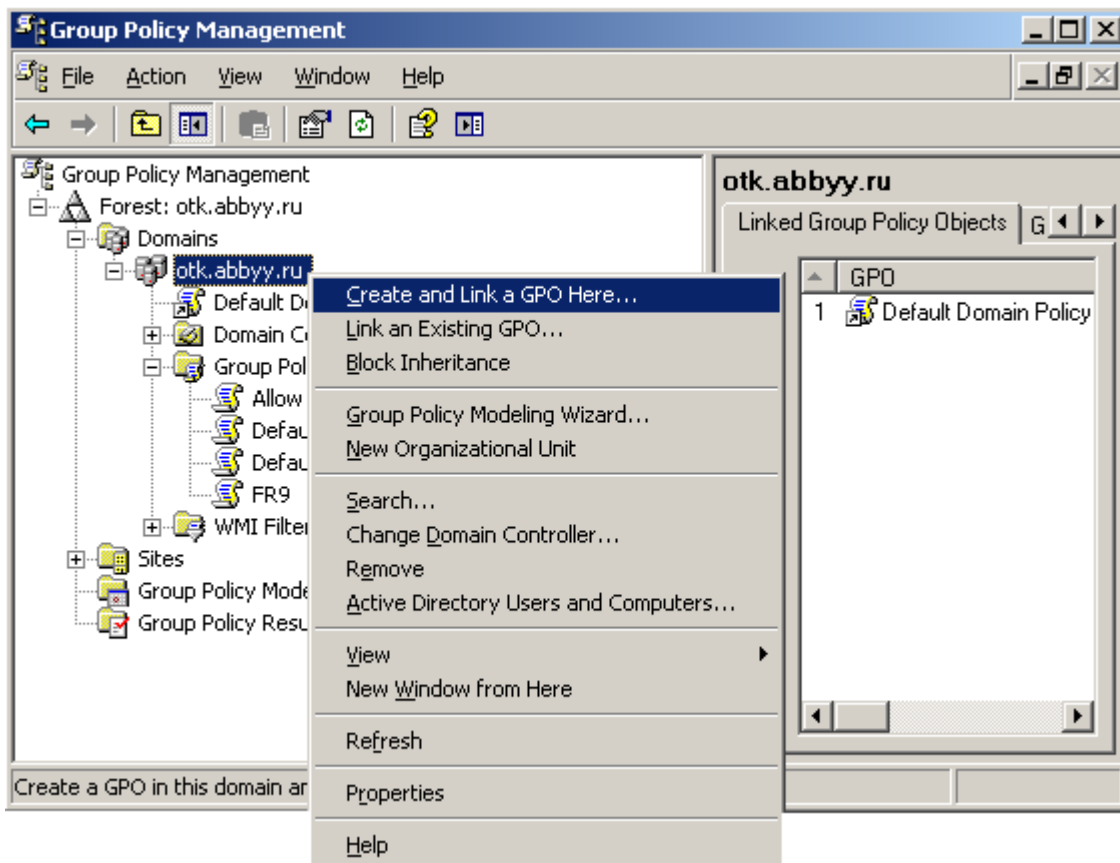


5. Στο πλαίσιο διαλόγου **Properties (Ιδιότητες)**, επιλέξτε την καρτέλα **Group Policy (Πολιτική ομάδας)** και κατόπιν κάντε κλικ στο κουμπί **Open... (Άνοιγμα...)**.

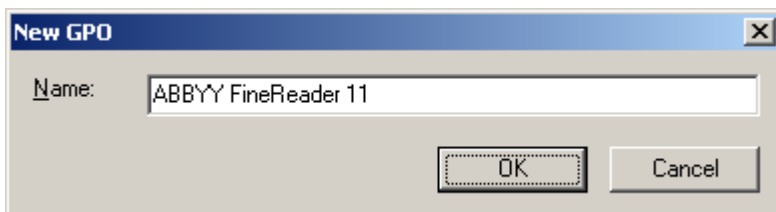


6. Κάντε δεξί κλικ στην οργανωμένη μονάδα η οποία περιέχει τον υπολογιστή ή την ομάδα υπολογιστών στους οποίους πρόκειται να εγκατασταθεί το ABBYY FineReader 11.

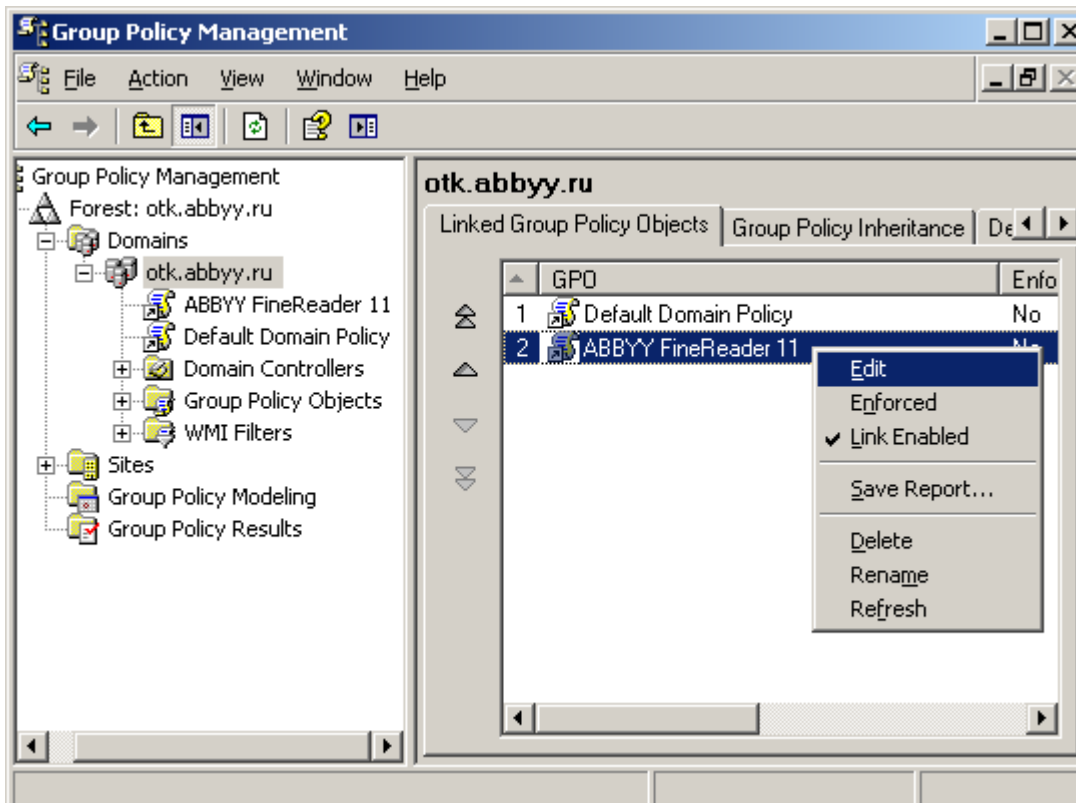
7. Στο μενού συντόμευσης, επιλέξτε **Create and Link a GPO Here...** (Δημιουργία ενός αντικειμένου πολιτικής ομάδας και σύνδεσή του εδώ...).



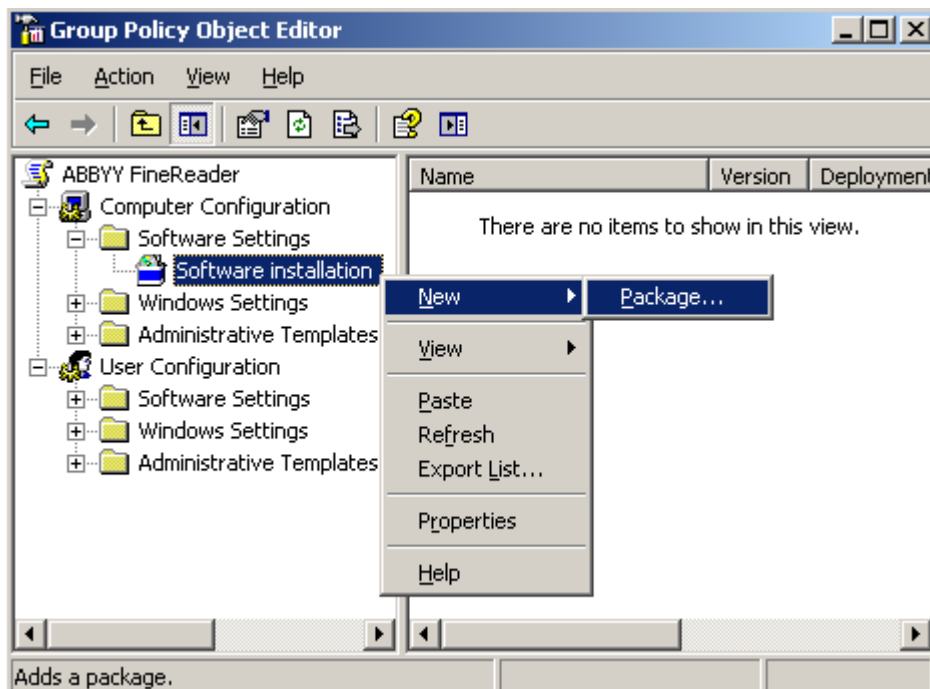
8. Εισάγετε ένα περιγραφικό όνομα και κάντε κλικ στην επιλογή **OK**.



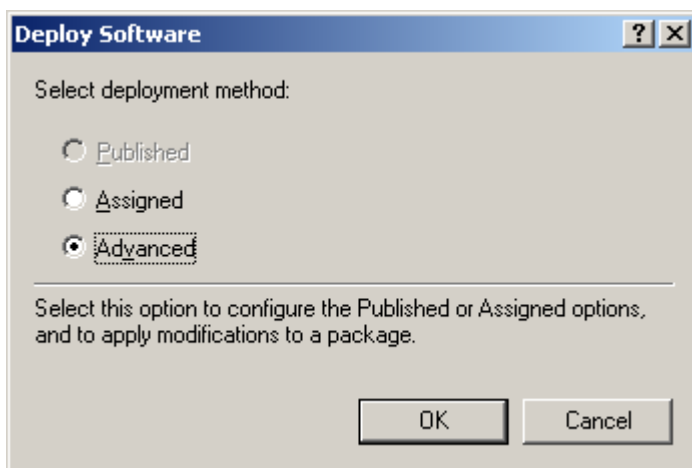
9. Κάντε δεξί κλικ στο αντικείμενο πολιτικής ομάδας που δημιουργήσατε και επιλέξτε **Edit (Επεξεργασία)**.



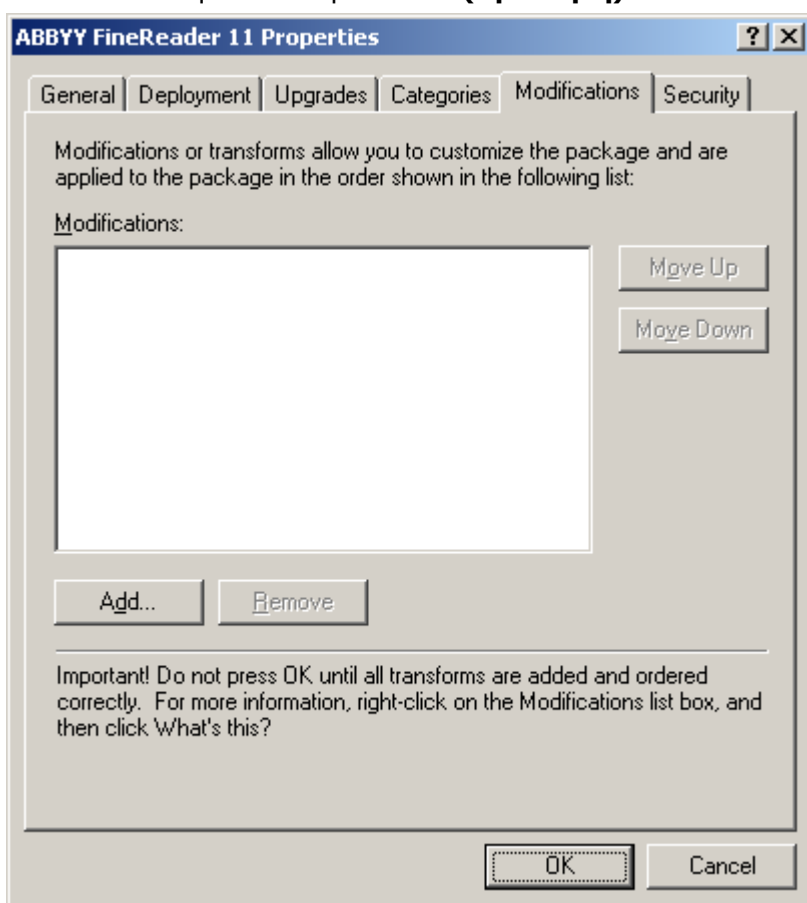
10. Στο παράθυρο **Group Policy Object Editor** (Πρόγραμμα επεξεργασίας αντικειμένου πολιτικής ομάδας), επιλέξτε **Computer Configuration>Software Settings>Software Installation** (Ρυθμίσεις του υπολογιστή>Ρυθμίσεις λογισμικού>Εγκατάσταση λογισμικού).
11. Στο μενού συντόμευσης, επιλέξτε **New/Package...** (Νέο/Πακέτο).



12. Καθορίστε τη διαδρομή του δικτύου στο αρχείο **ABBYY FineReader 11.msi**.
Αυτό το αρχείο βρίσκεται στο φάκελο διανομής του ABBYY FineReader στο διακομιστή.
13. Επιλέξτε τη μέθοδο ανάπτυξης **Advanced** (Για προχωρημένους).



14. Στο πλαίσιο διαλόγου που ανοίγει, κάντε κλικ στην καρτέλα **Modifications (Τροποποιήσεις)** και κατόπιν πατήστε το κουμπί **Add... (Προσθήκη)**.



15. Επιλέξτε τη γλώσσα του περιβάλλοντος εργασίας που θα χρησιμοποιείται από το ABBYY FineReader όταν εγκατασταθεί στους σταθμούς εργασίας. Τα αρχεία των γλωσσών βρίσκονται στο φάκελο διανομής στο διακομιστή.

Ονόματα αρχείων και οι γλώσσες τους:

1026.mst	Βουλγαρικά
1028.mst	Κινέζικα (Παραδοσιακά)
1029.mst	Τσεχικά
1030.mst	Δανικά
1031.mst	Γερμανικά
1032.mst	Ελληνικά
1033.mst	Αγγλικά

1034.mst	Ισπανικά
1036.mst	Γαλλικά
1038.mst	Ουγγρικά
1040.mst	Ιταλικά
1041.mst	Ιαπωνικά
1042.mst	Κορεατικά
1043.mst	Ολλανδικά
1045.mst	Πολωνικά
1046.mst	Πορτογαλικά (Βραζιλίας)
1049.mst	Ρωσικά
1051.mst	Σλοβακικά
1053.mst	Σουηδικά
1055.mst	Τουρκικά
1058.mst	Ουκρανικά
1061.mst	Εσθονικά
1066.mst	Βιετναμέζικα
2052.mst	Κινέζικα (Απλοποιημένα)

Π.χ.: Για να εγκαταστήσετε το ABBYY FineReader με το ρωσικό περιβάλλον εργασίας, επιλέξτε **1049.mst**.

Χρήση του Microsoft System Center Configuration Manager (SCCM)

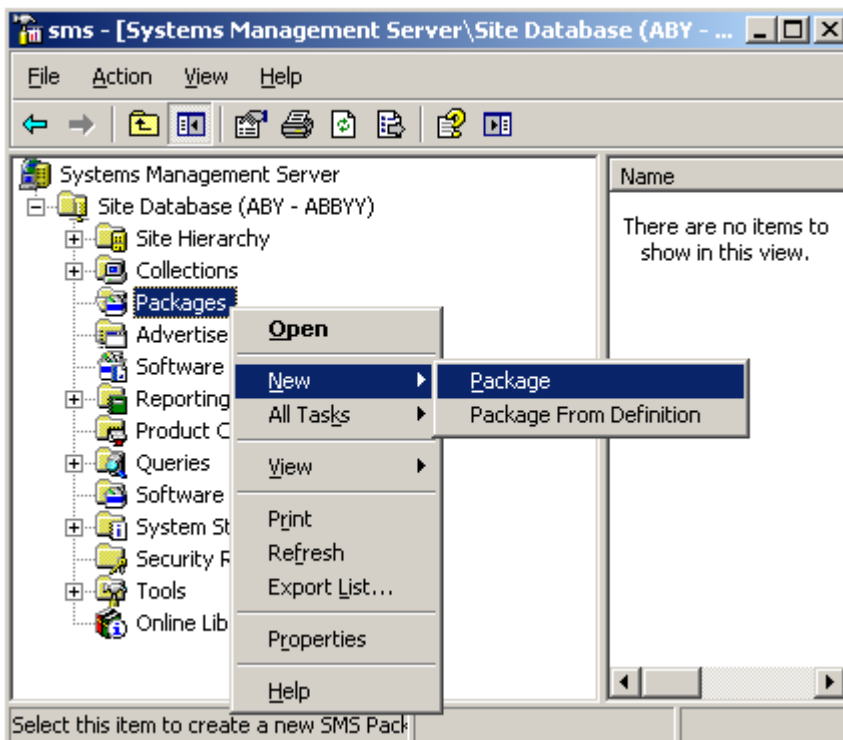
Το Microsoft System Center Configuration Manager αυτοματοποιεί την ανάπτυξη του λογισμικού σε ένα τοπικό δίκτυο και εξαλείφει την ανάγκη απευθείας μετάβασης στις θέσεις στις οποίες πρόκειται να εγκατασταθεί το λογισμικό (υπολογιστές, ομάδες ή διακομιστές).

Η ανάπτυξη του λογισμικού με τη χρήση του SCCM περιλαμβάνει τρία στάδια:

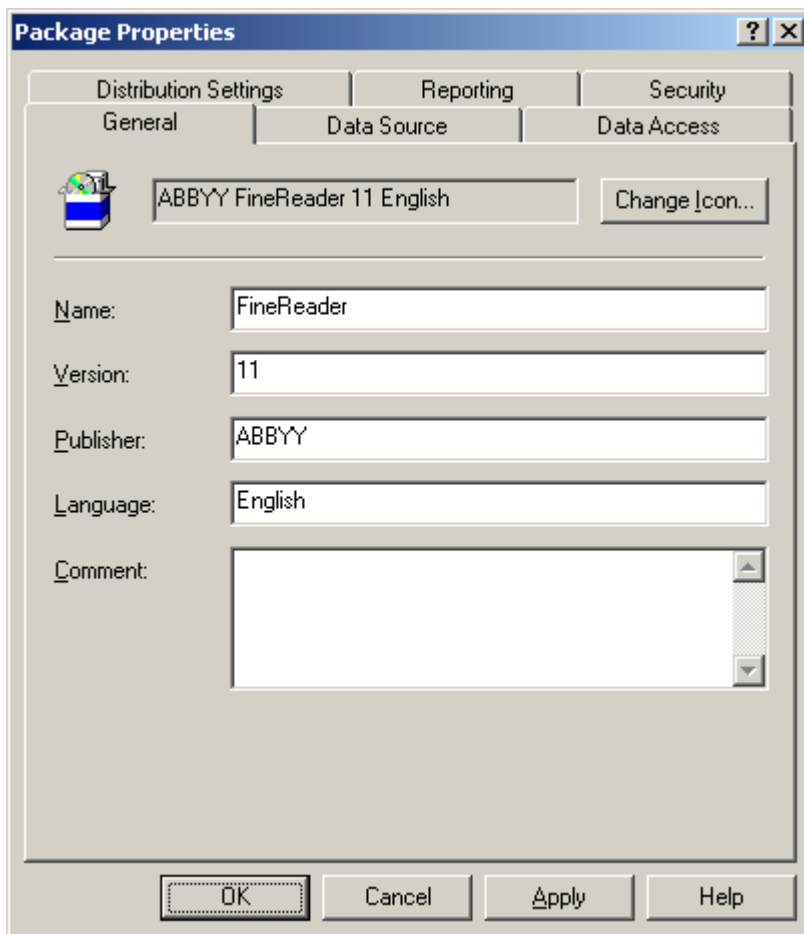
1. Προετοιμασία του ABBYY FineReader 11 για αυτοματοποιημένη εγκατάσταση (δημιουργία της ενονομαζόμενης "ανεπιτήρητης εγκατάστασης").
2. Δημιουργία δέσμης ενεργειών ανάπτυξης, π.χ. με επιλογή παραμέτρων εγκατάστασης:
 - ονόματα υπολογιστών
 - χρόνος εγκατάστασης
 - συνθήκες εγκατάστασης
3. Εγκατάσταση του λογισμικού στους καθορισμένους υπολογιστές μέσω SCCM σύμφωνα με τις παραμέτρους εγκατάστασης που καθορίστηκαν στη δέσμη ενεργειών.

Παράδειγμα: Χρήση του SCCM για την ανάπτυξη του ABBYY FineReader 11

1. Αντιγραφή του πακέτου διανομής του ABBYY FineReader 11 στο διακομιστή.
2. Στην Κονσόλα διαχειριστή του SCCM, επιλέξτε το στοιχείο **Packages (Πακέτα)**.
3. Στο μενού **Action (Ενέργεια)**, επιλέξτε **New>Package (Νέο>Πακέτο)**.

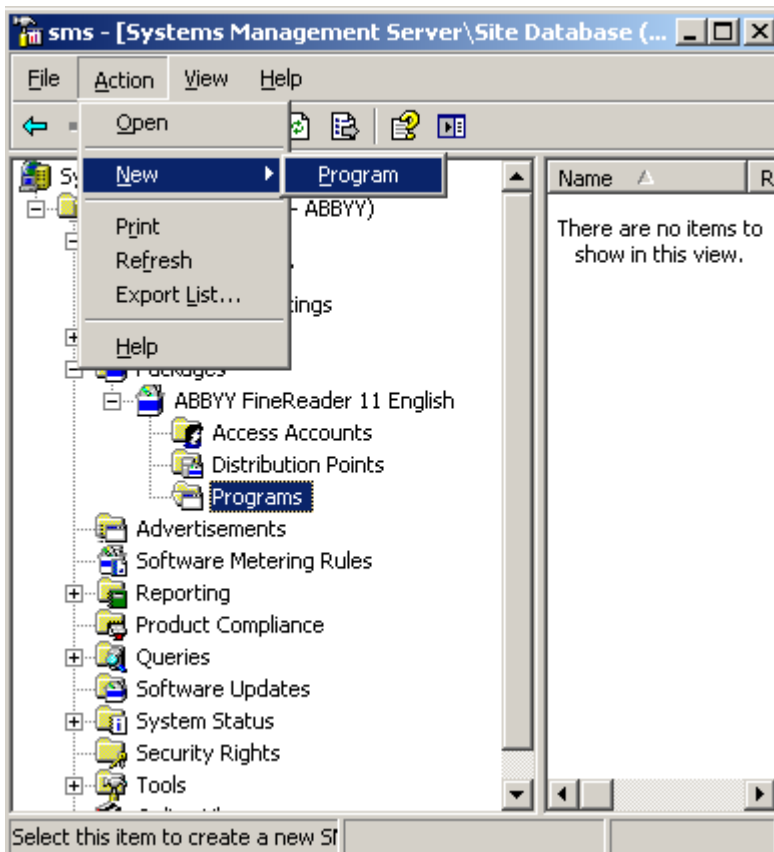


4. Στο πλαίσιο διαλόγου **Package Properties (Ιδιότητες πακέτου)** που ανοίγει, καταχωρήστε τις επιθυμητές ιδιότητες του πακέτου.

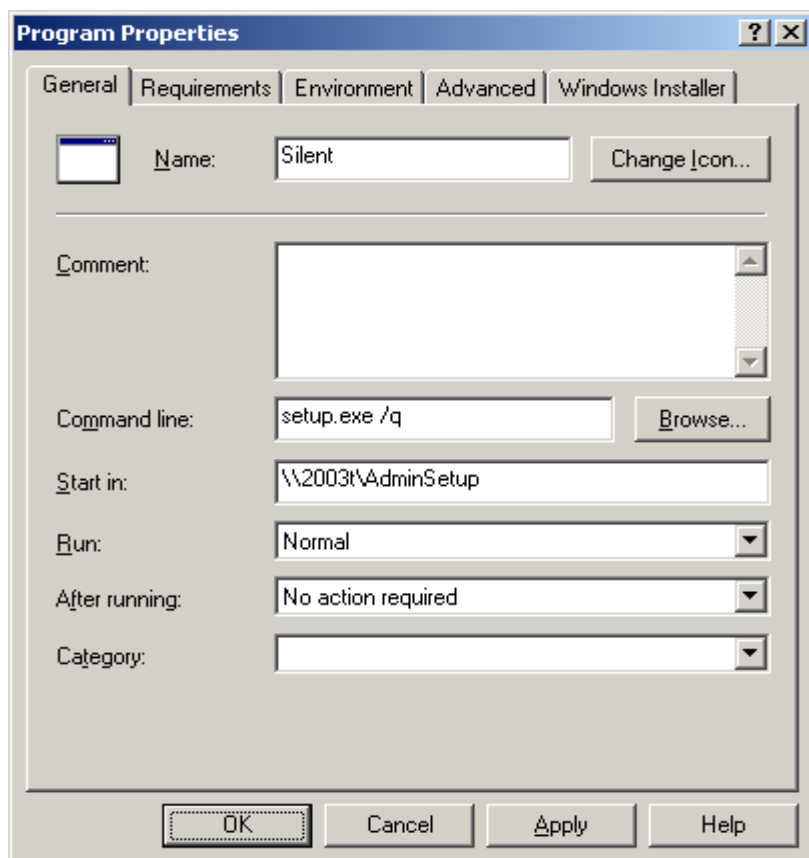


5. Κάντε κλικ στην καρτέλα **Data Source (Προέλευση δεδομένων)**.
6. Βεβαιωθείτε ότι το πλαίσιο **This package contains source files (Αυτό το πακέτο περιέχει αρχεία προέλευσης)** δεν είναι επιλεγμένο και πατήστε **OK**.

7. Στο πακέτο που μόλις δημιουργήσατε, επιλέξτε **Programs (Προγράμματα)**.
8. Στο μενού **Action (Ενέργεια)**, επιλέξτε **New>Program (Νέο>Πρόγραμμα)**.

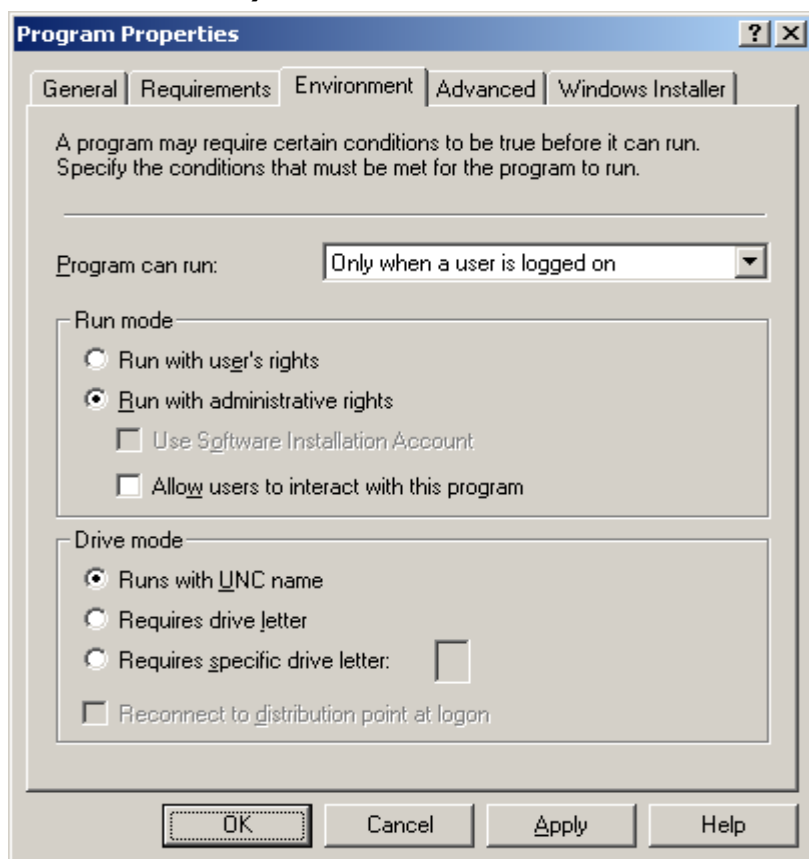


9. Στην καρτέλα **General (Γενικά)** στο πλαίσιο διαλόγου **Program Properties (Ιδιότητες προγράμματος)**:
 - Εισάγετε ένα περιγραφικό όνομα για το πρόγραμμα στο πεδίο **Name (Όνομα)**.
 - Πληκτρολογήστε **setup.exe /q** στο πεδίο **Command Line (Γραμμή εντολών)**.
 - Στο πεδίο **Start in (Έναρξη σε)**, εισάγετε τη διαδρομή του δικτύου στο αρχείο **setup.exe** στο φάκελο διανομής του ABBYY FineReader (π.χ. **\\MyFileServer\Programs Distribs\ABBYY FineReader 11**).



10. Στην καρτέλα **Environment (Περιβάλλον)** στο πλαίσιο διαλόγου **Program Properties (Ιδιότητες προγράμματος)**:

- Επιλέξτε **Run with administrative rights (Εκτέλεση με δικαιώματα διαχειριστή)**.
- Βεβαιωθείτε ότι έχει οριστεί η επιλογή **Runs with UNC name (Εκτελείται με όνομα UNC)**.



11. Αλλάξτε την κατάσταση του πεδίου **Program can run (Το πρόγραμμα θα εκτελείται)**, εάν είναι απαραίτητο και πατήστε το κουμπί **OK**.
12. Μπορείτε επίσης να χρησιμοποιήσετε τον **Distribute Software Wizard (Οδηγό διανομής λογισμικού)**. Για να εκτελέσετε τον οδηγό, στο μενού **Action (Ενέργεια)**, επιλέξτε **All Tasks>Distribute Software (Όλες οι εργασίες>Διανομή λογισμικού)** και ακολουθήστε τις οδηγίες του οδηγού.

Σημαντικό! Δεν μπορείτε να δημιουργήσετε σημεία διανομής.

Ενεργοποίηση του ABBYY FineReader 11

Γιατί χρειάζεται η ενεργοποίηση;

Η ABBYY χρησιμοποιεί τεχνολογία ενεργοποίησης λογισμικού για να αποτρέψει τη μη εξουσιοδοτημένη χρήση των προϊόντων λογισμικού της. Η τεχνολογία περιορίζει τον αριθμό των αντιγράφων που μπορούν να εκτελούνται ταυτόχρονα και αποτρέπει την εγκατάσταση του ίδιου αντιγράφου σε απεριόριστο πλήθος σταθμών εργασίας. Ένα μη ενεργοποιημένο αντίγραφο του ABBYY FineReader δεν θα εκτελείται ή θα εκτελείται σε δοκιμαστική λειτουργία, ανάλογα με την έκδοση του προϊόντος που διαθέτετε. Σε δοκιμαστική λειτουργία, ενδέχεται ορισμένες δυνατότητες να μην είναι διαθέσιμες, ανάλογα με την περιοχή σας και την έκδοση του προϊόντος.

Ενεργοποίηση του προϊόντος

Εάν το ABBYY FineReader 11 δεν έχει ενεργοποιηθεί σε έναν δεδομένο σταθμό εργασίας ή εάν η άδεια χρήσης του έχει λήξει, όταν ο χρήστης προσπαθήσει να το εκτελέσει, θα εμφανιστεί ένα πλαίσιο διαλόγου στο οποίο θα του ζητείται να ενεργοποιήσει μια άδεια χρήσης.

Η ενεργοποίηση διαρκεί μόνο μερικά λεπτά. Ένας **Οδηγός ενεργοποίησης** βοηθάει τους χρήστες να στείλουν τα δεδομένα που απαιτούνται για την ενεργοποίηση στην ABBYY. Μετά την αποστολή των δεδομένων, το προϊόν είτε ενεργοποιείται αυτόματα είτε με την καταχώρηση ενός **κωδικού ενεργοποίησης** που λαμβάνεται από την ABBYY (δείτε την ενότητα *Μέθοδοι ενεργοποίησης* για λεπτομέρειες).

Για να ενεργοποιήσετε το ABBYY FineReader:

1. Εκτελέστε το ABBYY FineReader 11 στο σταθμό εργασίας.
2. Επιλέξτε **Ενεργοποίηση άδειας χρήσης...**
Σημείωση: Εάν εκτελείτε το ABBYY FineReader σε δοκιμαστική λειτουργία, επιλέξτε **Βοήθεια>Ενεργοποίηση του ABBYY FineReader...**
3. Ακολουθήστε τις οδηγίες του Οδηγού ενεργοποίησης.
Κατά την ενεργοποίηση μέσω τηλεφώνου ή e-mail, θα χρειαστεί να εισαγάγετε τον κωδικό ενεργοποίησης που λάβατε από την ABBYY ή να παρέχετε τη διαδρομή στο αρχείο ενεργοποίησης στο αντίστοιχο πεδίο του Οδηγού ενεργοποίησης.

Όταν η διαδικασία ενεργοποίησης ολοκληρωθεί, το ABBYY FineReader 11 μπορεί να χρησιμοποιηθεί σε αυτόν το σταθμό εργασίας σε πλήρη λειτουργία.

Μέθοδοι ενεργοποίησης

Διατίθενται οι ακόλουθες μέθοδοι ενεργοποίησης:

- **Μέσω Internet (γρήγορη, συνιστάται)**

Η ενεργοποίηση εκτελείται αυτόματα και για την ολοκλήρωσή της απαιτούνται μόνο μερικά δευτερόλεπτα. Για τη μέθοδο αυτή απαιτείται ενεργή σύνδεση στο Internet.

- **Μέσω e-mail (γρήγορη)**

Ο Οδηγός ενεργοποίησης θα δημιουργήσει ένα μήνυμα e-mail ενεργοποίησης. Στείλτε αυτό το μήνυμα στην ABBYY χωρίς να αλλάξετε το θέμα ή το σώμα του μηνύματος. Σε απάντηση θα λάβετε ένα αρχείο. Αποθηκεύστε αυτό το αρχείο στον σκληρό δίσκο σας. Στον Οδηγό ενεργοποίησης, κάντε κλικ στην επιλογή **Επόμενο>**, επιλέξτε **Αναζήτηση...** και καθορίστε τη διαδρομή στο αρχείο.

- **Στην ιστοσελίδα (γρήγορη)**

Ο Οδηγός ενεργοποίησης θα εμφανίσει τη διεύθυνση URL όπου μπορείτε να ενεργοποιήσετε το αντίγραφό σας, τον σειριακό αριθμό του αντιγράφου σας και τον κωδικό προϊόντος σας. Μεταβείτε στην καθορισμένη διεύθυνση URL και επικολλήστε τον σειριακό αριθμό και τον κωδικό προϊόντος στα αντίστοιχα πεδία στη σελίδα. Θα δημιουργηθεί ένα αρχείο. Εκτελέστε λήψη αυτού του αρχείου στον υπολογιστή σας. Στον Οδηγό ενεργοποίησης, κάντε κλικ στην επιλογή **Επόμενο>**, επιλέξτε **Αναζήτηση...** και καθορίστε τη διαδρομή στο αρχείο.

- **Μέσω e-mail από άλλο υπολογιστή (αργή)**

Ο Οδηγός ενεργοποίησης θα εμφανίσει το κείμενο του μηνύματος ενεργοποίησης και τη διεύθυνση e-mail στην οποία θα πρέπει να αποσταλεί. Σε έναν άλλο υπολογιστή, δημιουργήστε ένα μήνυμα e-mail, αντιγράψτε το κείμενο από τον Οδηγό ενεργοποίησης σε αυτό το μήνυμα και στείλτε το μήνυμα στη διεύθυνση που επισημαίνεται στον Οδηγό ενεργοποίησης. Σε απάντηση θα λάβετε ένα αρχείο. Αντιγράψτε αυτό το αρχείο στον υπολογιστή στον οποίο θα ενεργοποιηθεί το ABBYY FineReader 11. Στον Οδηγό ενεργοποίησης, κάντε κλικ στην επιλογή **Επόμενο>**, επιλέξτε **Αναζήτηση...** και καθορίστε τη διαδρομή στο αρχείο.

Σημαντικό! Μην αλλάξετε το κείμενο στο μήνυμα ενεργοποίησης που δημιουργήθηκε από τον Οδηγό ενεργοποίησης. Βεβαιωθείτε ότι το μήνυμα δεν περιέχει συνημμένα και ότι δεν εισάγεται αυτόματα υπογραφή στο τέλος του μηνύματος.

- **Μέσω τηλεφώνου (αργή)**

Σημαντικό! Αυτή η μέθοδος ενεργοποίησης δεν είναι διαθέσιμη για ορισμένους τύπους πακέτων διανομής.

Στον Οδηγό ενεργοποίησης, επιλέξτε τη χώρα σας. Ο οδηγός θα εμφανίσει τους αριθμούς τηλεφώνου του πλησιέστερου σε εσάς γραφείου ή συνεργάτη της ABBYY. Καλέστε έναν αριθμό και πείτε στον συνεργάτη το σειριακό αριθμό και τον κωδικό προϊόντος σας (εμφανίζονται και οι δύο στον Οδηγό ενεργοποίησης). Ο συνεργάτης θα σας διαβάσει έναν κωδικό ενεργοποίησης. Στον Οδηγό ενεργοποίησης, κάντε κλικ στην επιλογή **Επόμενο>** και εισαγάγετε τον κωδικό ενεργοποίησης.

Σημείωση: Ο κωδικός ενεργοποίησης περιλαμβάνει 26 χαρακτήρες και η υπαγόρευσή του ενδέχεται να διαρκέσει αρκετά λεπτά.

Αυτόματη ενεργοποίηση

Ορισμένες εκδόσεις του προϊόντος ενεργοποιούνται αυτόματα από μόνες τους μέσω του Internet χωρίς να ζητηθεί επιβεβαίωση από το χρήστη. Αυτός ο τύπος ενεργοποίησης απαιτεί μια ενεργή σύνδεση στο Internet. Εάν η αυτόματη ενεργοποίηση αποτύχει για κάποιο λόγο, μπορείτε είτε να δοκιμάσετε ξανά να ενεργοποιήσετε το προϊόν είτε να επιλέξετε διαφορετική μέθοδο ενεργοποίησης.

Ανανέωση άδειας χρήσης

Εάν διαθέτετε άδεια χρήσης με περιορισμό χρόνου, δεν θα μπορείτε να χρησιμοποιήσετε το ABBYY FineReader 11 όταν λήξει η άδεια χρήσης. Για να συνεχίσετε να χρησιμοποιείτε το προϊόν, θα χρειαστεί να εκτελέσετε τον Οδηγό ενεργοποίησης και να ενεργοποιήσετε έναν νέο σειριακό αριθμό.

Συχνές ερωτήσεις

Μπορώ να κλωνοποιήσω ένα λειτουργικό σύστημα με προεγκατεστημένο το ABBYY FineReader 11;

Για να αναπτύξετε το ABBYY FineReader 11, μπορείτε να κλωνοποιήσετε το λειτουργικό σύστημα Microsoft Windows XP/Vista/7. Μετά την κλωνοποίηση του λειτουργικού σας συστήματος, θα χρειαστεί να ενεργοποιήσετε το ABBYY FineReader. Ένα μη ενεργοποιημένο αντίγραφο του ABBYY FineReader δεν θα εκτελείται ή θα εκτελείται σε λειτουργία δοκιμής, ανάλογα με την έκδοση του προϊόντος που διαθέτετε. Ορισμένες εκδόσεις του προϊόντος ενεργοποιούνται αυτόματα από μόνες τους μέσω του Internet χωρίς να ζητηθεί επιβεβαίωση από το χρήστη. Για λεπτομέρειες, δείτε την ενότητα *Ενεργοποίηση του ABBYY FineReader 11*.

Σημαντικό!

1. Η κλωνοποίηση είναι δυνατή μόνο, εάν δεν έχετε εκτελέσει ακόμη το ABBYY FineReader στον κλωνοποιημένο υπολογιστή.
Διαφορετικά, θα χρειαστεί να επιδιορθώσετε το ABBYY FineReader σε αυτό τον υπολογιστή. Δείτε *Πώς μπορώ να επιδιορθώσω το ABBYY FineReader 11 σε σταθμούς εργασίας;*
2. Once you have cloned your OS, you need to change its name and **Security Identifier (SID)**.
3. Η κλωνοποίηση των δοκιμαστικών εκδόσεων του ABBYY FineReader 11 δεν είναι δυνατή.

Πώς μπορώ να επιδιορθώσω το ABBYY FineReader 11 σε σταθμούς εργασίας;

Επιδιόρθωση του ABBYY FineReader 11 σε λειτουργία αλληλεπίδρασης

Στο σταθμό εργασίας, εκτελέστε τις ακόλουθες ενέργειες:

1. Κάνετε κλικ στο μενού **Start>Control Panel (Έναρξη>Πίνακας ελέγχου)** και επιλέξτε **Add and Remove Programs (Προσθαφαίρεση προγραμμάτων)**.
Σημείωση: Στα Microsoft Windows Vista και Microsoft Windows 7, αυτή η εντολή ονομάζεται **Programs and Features (Προγράμματα και δυνατότητες)**.
2. Στη λίστα των εγκατεστημένων προγραμμάτων, επιλέξτε το **ABBYY FineReader 11** και πατήστε **Change (Αλλαγή)**.
3. Στο πλαίσιο διαλόγου **Program Maintenance (Συντήρηση προγράμματος)** που ανοίγει, επιλέξτε **Repair (Επιδιόρθωση)** και κάντε κλικ στην επιλογή **Next (Επόμενο)**.
4. Ακολουθήστε τις οδηγίες του οδηγού.

Πώς μπορώ να διαγράψω μια άδεια χρήσης που έχει λήξει από ένα σταθμό εργασίας;

1. Εκτελέστε το ABBYY FineReader.
2. Επιλέξτε **Βοήθεια>Σχετικά...** και επιλέξτε **Πληροφορίες Άδειας Χρήσης**.
3. Επιλέξτε την άδεια χρήσης που θέλετε να διαγράψετε και κάντε κλικ στην επιλογή **Διαγραφή**.

Σημείωση: Εάν δεν μπορείτε να εκκινήσετε το ABBYY FineReader 11 επιλέγοντας **Start>Programs (Έναρξη>Προγράμματα)**, εκκινήστε το **FineReader.exe** από τη γραμμή εντολών προσθέτοντας την εντολή **-license**.

Τεχνική υποστήριξη

Εάν έχετε οποιαδήποτε ερωτήματα σχετικά με τη διαδικασία εγκατάστασης και χρήσης του ABBYY FineReader 11 για τα οποία δεν μπορείτε να βρείτε απαντήσεις στον Οδηγό διαχειριστή του συστήματος, επικοινωνήστε με την υπηρεσία τεχνικής υποστήριξης της ABBYY ή τους συνεργάτες της ABBYY. Για πληροφορίες επικοινωνίας, ανατρέξτε στην ενότητα "Support" (Υποστήριξη) στη διεύθυνση **www.abbyy.com**.